

RESIDENZA GALILEO
APPARTAMENTI ALL'ULTIMO PIANO CON VISTA CITTÀ ALTA-



Se cerchi casa, fai che sia Amore a prima vista

CAPITOLATO DESCRITTIVO DELLE FINITURE



Serramenti

Il portoncino di ingresso sarà di tipo blindato, battente ad un'anta, con longheroni di rinforzo, coibentato con materiale autoestinguente, con guarnizioni di tenuta, elemento parafreddo, cerniere, spioncino, serratura di sicurezza, chiusura a tre punti, maniglia e pomolo, con rivestimento ligneo laccato su entrambe le facce, colori a scelta della D.L e committenza.

Le portefinestre saranno in pvc a taglio termico scorrevoli o a battente come da progetto architettonico, principalmente a due ante, marca Schuco modello panorama con maniglia in alluminio anodizzato, con colori a scelta della D.L. tra quelli in catalogo. triplo vetro con doppio rivestimento basso-emissivo con gas argon o antisfondamento ove richiesto dalle norme relative alla sicurezza.

I davanzali delle finestre e le soglie di portefinestre e portoncini sono previsti in lastre di pietra tipo ceppo rigenerato, costa quadrata, gocciolatoio, piano ruvido.

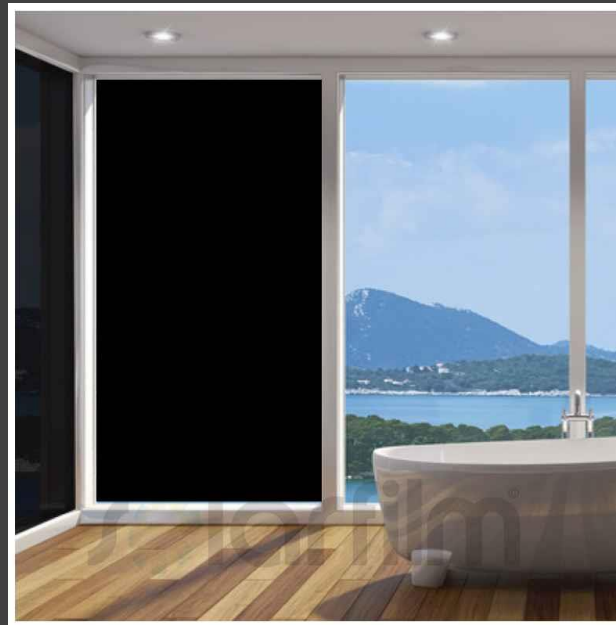


Oscuranti esterni

Gli elementi oscuranti saranno realizzati mediante pellicola LCD direttamente installata su vetro, i serramenti saranno collegati ad un'alimentazione elettrica la quale darà impulso alla pellicola LCD elettro-opacizzante presente nella camera del vetro facendo un semplice click sull'interruttore.

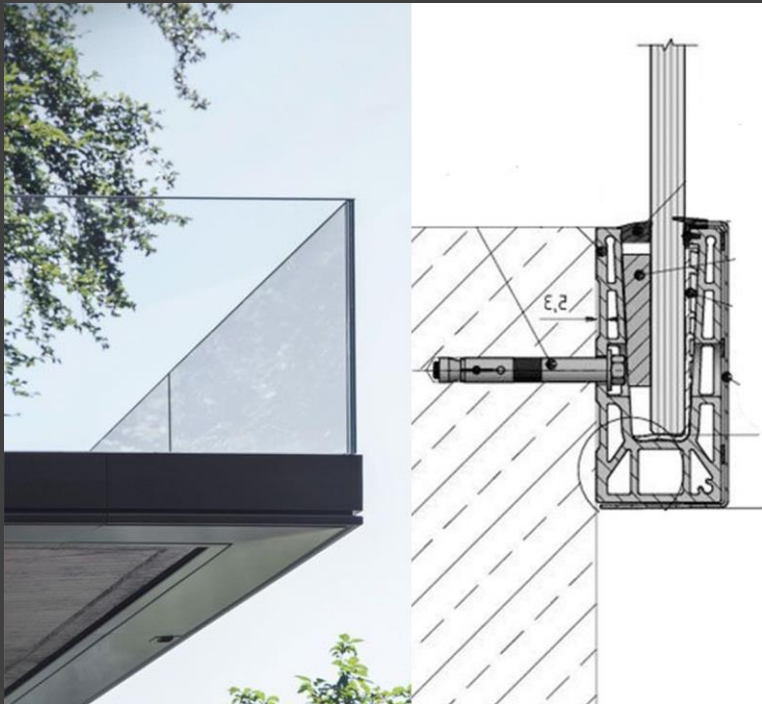
Campionatura esposta in cantiere o presso il fornitore individuato.

L'elemento oscurante quindi sarà elettronico e in questo modo non necessiterà di spazi tipo cassonetti, tassellatura di elementi esterni a muro ecc, ma sarà totalmente integrato nel serramento.



Pavimentazione balconi

Per quanto riguarda le pavimentazioni dei balconi saranno utilizzate ceramiche in gres porcellanato smaltato Marca Rondine, serie la foresta di gres.



Parapetti balconi: I parapetti dei balconi e delle portefinestre verranno realizzati in vetro con idoneo ancoraggio alla struttura portante secondo particolare costruttivo descritto nel progetto esecutivo; l'altezza dal pavimento sarà di H 110 cm. Le lastre di vetro avranno una fuga di 2 cm. Saranno ancorate mediante apposita struttura alla testata del balcone dopo di che carterizzate con lamiera preverniciata RAL7022 che proseguirà per tutto il perimetro del piano sottotetto evidenziando la realizzazione del nuovo piano abitativo.

Pavimentazione interni

ESSENZE DISPONIBILI

Rovere Rustic Soft Beige

Rovere Rustic Authentic Spazzolato

Rovere Rustic Spazzolato

Rovere Rustic Antique Spazzolato



Per gli amanti del legno

Parquet prefinito

Caratteristiche :

- ✓ spessore 14 mm a doghe di larghezza 190 mm per lunghezza 2000 mm con uno strato nobile nominale di 3,5 mm.
- ✓ Marchio Tarkett collezione classic linea Plank XT PRO a doga intera con mini bisello su due lati finitura proteco natura, spazzolato.
- ✓ Colorazione a scelta da tabella.

La campionatura sarà esposta presso la nostra sede e per quanto riguarda il fuori capitolato presso il nostro fornitore individuato



Beige

Dark

Grey

Taupe

White



Per chi sceglie il moderno

Gres porcellanato

In alternativa per chi non ama il legno, in capitolato offriamo pavimento in lastre di gres porcellanato pressate a secco, ceramica Rondine serie Volcano formato 60*120, 80*80, 60*60, spessore 9,5 mm colorazione a scelta tra *dark*, *grey*, *white*, *beige*, *taupe*.

La campionatura sarà esposta presso la nostra sede e per quanto riguarda il fuori capitolato presso il nostro fornitore individuato

BAGNI:

Per i rivestimenti dei bagni il nostro capitolato propone gres porcellanato ceramica Rondine serie Ludo, spessore 7 mm formato 60*120 nei colori sotto riportati, sono compresi nel seguente capitolato i rivestimenti ad esclusione di greche, decori e pezzi speciali che saranno trattati come extra capitolato.

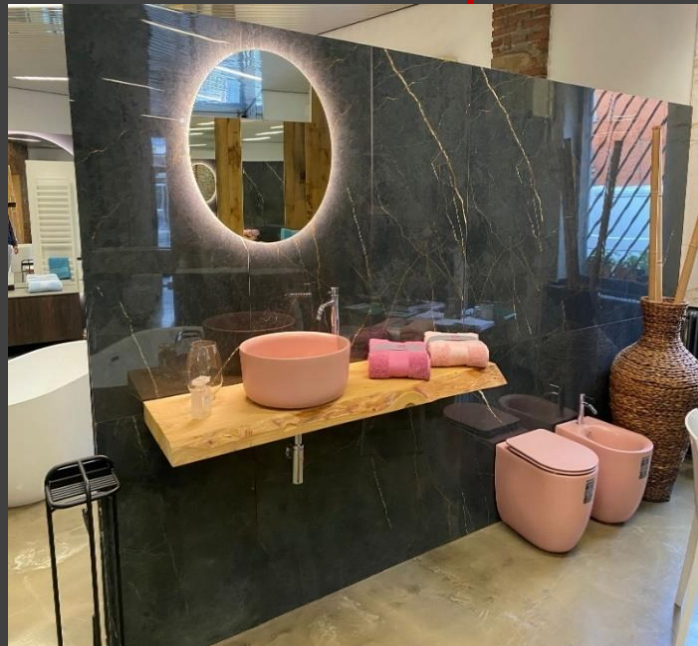
Saranno posati a tutta altezza, quindi da piano pavimento finito fino al piano sotto assito. (soffitto)

La campionatura sarà visibile presso la nostra sede oppure tramite il sito internet www.ceramicarondine.it



Le colorazioni





Porte

Le porte saranno a battente o scorrevoli come da disegni in pianta dei progetti esecutivi.

Proponiamo in capitolato porta complanare con cerniera a scomparsa in finitura laccato opaco con coprifilo su lato a spingere della porta. Coprifili piatti, serratura a calamita, ferramenta cromo-satinata, maniglia tecna bocchetta quadra in finitura cromo satinato, colore a scelta dell'acquirente, eventuali porte vetrate saranno trattate come fuori capitolato.

Campionatura esposta presso nostra sede del prodotto da capitolato, per eventuali fori capitolati campionatura esposta presso il fornitore individuato .



- **IMPIANTO SMALTIMENTO ACQUE METEORICHE:**

Le acque meteoriche della copertura e dei terrazzi saranno smaltite con apposito impianto costituito da tubazioni in lattoneria come l'esistente e collegati ai pluviali esistenti, secondo lo schema indicato nella pianta della copertura.

- **LATTONERIA/CARTER:**

Un carter analogo a quello inferiore del piano dei balconi, sottolineerà il profilo sottogronda e tamponerà la testa dei travetti, per un'altezza di 35 cm.

Come il carter sottostante correrà su tutto il perimetro. La fascia del carter inferiore, quella superiore e la gronda in copertura, saranno tutti sulla stessa proiezione.

- **PRESE, TUBAZIONI E CANNE:**

In cucina è previsto l'attacco per il lavello e per la lavastoviglie ed installazione di estrattore per i vapori a norma igienico sanitaria; in lavanderia o nel bagno di servizio è prevista la predisposizione per lo scarico della lavatrice;

- **IMPIANTO ASCENSORE:**

Costituito da n°3 ascensori oleodinamici modificati con aggiunta di un piano dalla stessa ditta installatrice, realizzati a normativa di legge, certificati e collaudati fino alla messa in esercizio; l'impianto avrà le medesime caratteristiche dell'impianto attuale

- **TINTEGGIATURE:**

Sulle pareti interne alle unità immobiliari è prevista una tinteggiatura con idropittura opaca lavabile in tinta unica chiara su pareti, per i nuovi soffitti interni invece saranno tinteggiati con impregnante a base d'acqua dato a due mani.

- **IMPIANTO RISCALDAMENTO RESIDENZIALI:**

l'impianto è alimentato dalla rete cittadina del teleriscaldamento e l'energia fornita, derivante dallo scambiatore di calore condominiale già funzionante, è contabilizzata per ogni unità abitativa con un contatore di calore, e gestito dall'Amministratore per la ripartizione dei costi.

L'impianto sarà del tipo a pannelli radianti a pavimento. La temperatura ambiente è controllata localmente mediante l'adozione di cronotermostati, saranno compresi quindi un cronotermostato per la zona giorno, uno per la zona notte e uno per i bagni. A completamento dell'impianto e solo per quei locali che per varie ragioni non possano essere soddisfatti con il solo impianto a pannelli (es, servizi igienici), verrà installato un radiatore (termoarredo) dotato di valvola termostatica.

- **IMPIANTO RAFFRESCAMENTO RESIDENZIALI:**

È prevista la predisposizione per la realizzazione di impianto di raffrescamento a split murali interni, conn° 1 unità per ogni camera ed una o due nella zona giorno.

L'unità esterna sarà posizionata sopra la copertura del vano scale che è piana.

- **IMPIANTO IDROSANITARIO:**

I sanitari saranno sospesi o a filo muro : colore bianco, wc e bidet saranno marca GSG versione monoforo, per il lavabo sarà fornito della stessa serie a muro, nel caso in cui l'acquirente lo richieda sarà fornito da appoggio, piatto doccia da installare sopra il pavimento, finta pietra. Le rubinetterie saranno di produzione PAFFONI , costituite da miscelatori monocomandi cromati per lavabo, bidet, doccia. Ogni unità immobiliare sarà dotata di una doccia multifunzione, così come da progetto o indicazioni della D.L. Sarà facoltà dell' acquirente scegliere, in fase di avanzamento del cantiere, modelli diversi da quelli proposti, salvo valutazione delle differenze di costo.

Il box doccia sarà in cristallo 6 mm.

- **IMPIANTO CUCINA:**

In funzione degli accordi con l'azienda dei servizi municipalizzati si valuterà la possibilità di fornire per le cucine l'attacco per la piastra a induzione eliminando la realizzazione della rete di distribuzione del gas, gli interventi di manutenzione ed i rischi ad esso collegati;

in cucina ci saranno alimentazione sanitaria di acqua fredda e calda, scarico fognario, attacco per collegamento con lavastoviglie, batteria di prese per lavastoviglie, piano cottura, cappa, frigo ecc.

- **IMPIANTO ELETTRICO – TV – VIDEOCITOFONO:**

Le unità immobiliari avranno come dotazione standard i seguenti punti:

camere: N°3 punti accensione, N°4 prese di corrente, N°2 punti luce (a muro o a soffitto), N°1 presa TV e N°1 presa telefono.

Cucina: N°1 presa forno, N°1 presa frigorifero, N°1 presa forno micro onde, N°1 presa Cappa, N°1 presa TV N°4 prese di servizio, N°2 punti accensione, N°3 punti luce.

Soggiorno: N°1 presa TV, N°6 prese di servizio, N°1 presa telefono, N°3 punti accensione, N°4 punti luce.

Bagni: N°3 prese di servizio, N°2 punti accensione, N°2 punti luce.

Disimpegni: N°1 punto accensione per ogni locale servito, N°1 presa di servizio, N°1 punto luce.

Balconi esterni: saranno forniti N°1 presa di servizio per ogni balcone, i punti luce saranno realizzati in base alle dimensioni dei medesimi in accordo con la direzione lavori, garantendo il massimo risultato sia in termini di illuminazione. Ogni locale adiacente con uscita diretta sul balcone sarà fornito di un punto accensione per lo stesso.

Gli acquirenti potranno decidere il posizionamento dell'impianto elettrico in fase di costruzione.

Le tubazioni per i collegamenti saranno transitanti a pavimento, in derivazione da ciascun quadro generale di zona e si distribuiranno a parete o pavimento e raggiungeranno ogni singolo punto di utilizzo.

Tutto l'edificio è dotato di impianto di illuminazione sia nelle parti comuni sia nelle singole unità immobiliari con distribuzione già esistente fino al Quadro di ogni singolo appartamento.

Le singole unità immobiliari sono dotate di impianto videocitofonico, con apparecchio interno posizionato nel posto più vicino all'ingresso di ogni unità immobiliare, con monitor b/n, suoneria e pulsante apertura porta ingresso. Le tastiere esterne avranno i pulsanti di chiamata identificativi per ogni unità.

Sarà prevista la sola predisposizione con tubazioni vuote dell'impianto antifurto.

Le unità immobiliari e le parti comuni saranno dotate di apparecchi modulari di comando tipo GEWISS serie CHORUS con placche in tecnopolimero.

L'IMPIANTO DI ILLUMINAZIONE

comprenderà centri per lampade distribuiti nei locali posizionati a soffitto o a parete in modo da garantire una illuminazione omogenea di ogni locale, con interruttori posti nei punti più consoni e agevoli.

IMPIANTO BAGNI E DOCCE:

Le docce e i bagni sono classificati in relazione alle norme CEI, come ambienti particolari e si dovranno adottare le relative prescrizioni:

APPARECCHIATURE E MATERIALI ELETTRICI: Tutti i materiali e apparecchi dovranno essere in possesso del marchio IMQ o CE e comunque saranno rispondenti alla legge n. 791 del 18 ottobre 1977.





IMPIANTO ANTINTRUSIONE:

Saranno predisposte le scatole e le tubazioni per la futura realizzazione dell'impianto antintrusione, l'impianto sarà predisposto per tastiere, rilevatori volumetrici, scatole di derivazione e arrivo linee.

Bergamo

Attici

Via Berizzi 16– 18– 20

-  Boaglio costruzioni srl
-  Viale Europa 15, Treviolo (Bg)
-  Tel. 345/3206143
-  www.boagliocostruzioni.com

