

RESIDENZA MEUCCI 14

realizzazione appartamenti con giardini
Via Privata Antonio Meucci 14
MILANO



DESCRIZIONE DELLE OPERE

Descrizione generale

L'area oggetto dell'intervento si trova a Milano nello storico quartiere Crescenzago e più precisamente in Via Privata Antonio Meucci n.14.

La zona a destinazione residenziale è collocata lungo il Naviglio della Martesana, in adiacenza a servizi pubblici e commerciali (supermercati, farmacie, impianti sportivi, scuole, università) e per il tempo libero (parchi e pista ciclabile/pedonale),

L'area è ben servita dai mezzi pubblici con la stazione della metropolitana MM2 (linea verde) Crescenzago a 750 metri, oltre a mezzi di superficie a due passi dal portone di casa.

L'intervento prevede la realizzazione di 10 appartamenti indipendenti su due livelli con giardini/patii privati.

Descrizione tecnica del fabbricato

1) STRUTTURE PORTANTI

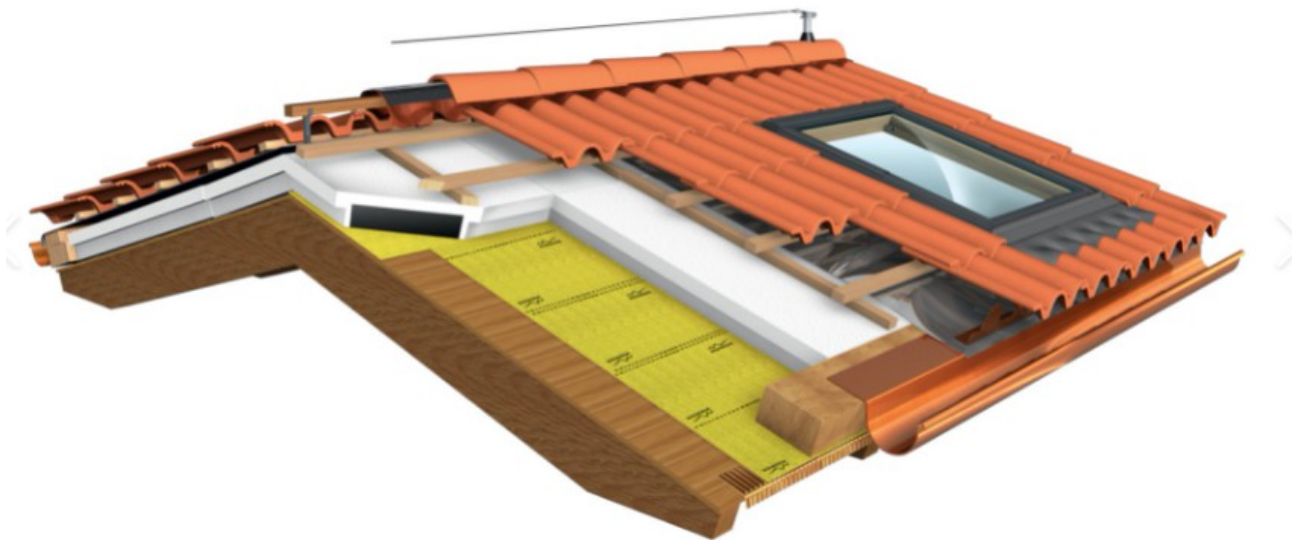
L'intelaiatura generale dell'edificio (pilastri e travi) sarà acciaio.

2) MURATURE

I muri delle facciate di sostegno saranno di lastre in pannelli su intelaiatura, composti da una lastra in gesso fibrato accoppiata a una lastra di tipo speciale in gesso additivato con fibre di vetro verso l'interno dell'appartamento. I tavolati interni verranno realizzati con materiale opportunamente isolato acusticamente. Le partizioni relative ai divisori tra due appartamenti adiacenti avranno spessore idoneo e nelle intercapedini delle pareti sarà inserito isolante termico e acustico di spessore e densità adeguata.

3) COPERTURE A FALDA

La copertura dei tetti a falda è realizzata in laterizio con adeguato pacchetto coibente in base alle vigenti normative per il risparmio energetico e acustico



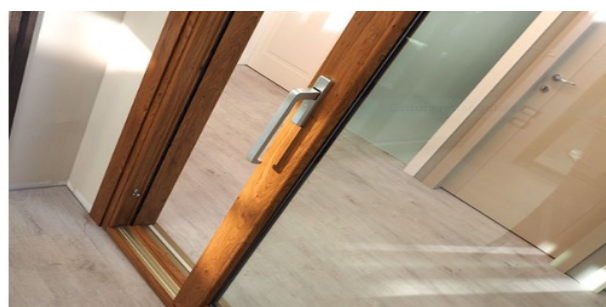
4) SCALE INTERNE

Le scale interne saranno di tipo autoportante in ferro. Il tutto secondo indicazioni della D.L.



5) SERRAMENTI ESTERNI

Le finestre e le porte finestre saranno in PVC o alluminio con colore bianco. con vetrocamera in vetro stratificato basso emissivo, anti caduta, in modo da garantire la massima efficienza acustica e termica.



6) SERRAMENTI INTERNI

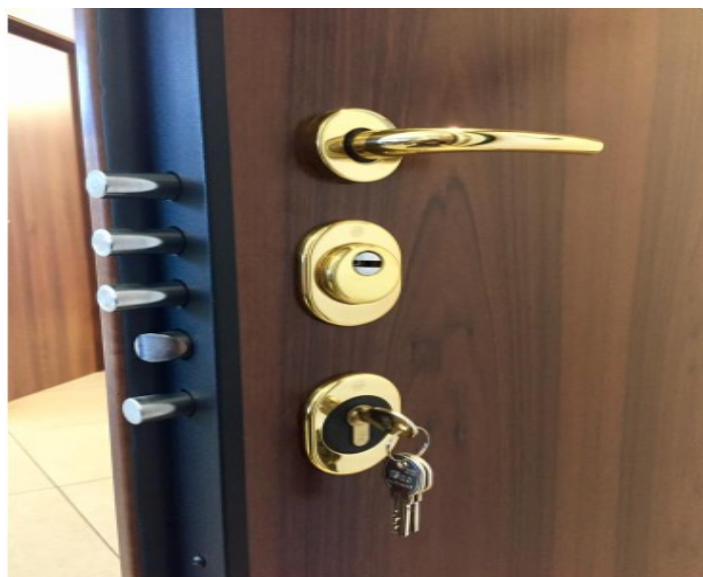
I portoncini di primo ingresso saranno di tipo blindato, rifiniti sui due lati con pannelli in legno laccato colore a scelta della D.L. I pomoli, le maniglie e le borchie delle porte di ingresso saranno a scelta della D.L.

Ogni portoncino avrà una serratura di sicurezza con chiave a cilindro europeo e serratura di servizio con volantino interno e chiave a cilindro europeo, spioncino panoramico d'ispezione e lama para aria.

Le porte interne alle unità saranno ad anta battente/scrigno, piano tamburato impiallacciato sulle due facce con pannello laccato bianco o in noce tanganika.

Saranno dotate di tre cerniere, chiave, nottolino e maniglie in acciaio satinato.

Le aperture sul tetto saranno tipo Velux, di varie dimensioni, saranno complete di grembiuli, apertura a ribalta o a bilico e predisposte per tutti i sistemi di chiusura e allarmi



7) IMPERMEABILIZZAZIONI

Sono completamente impermeabilizzate tutte le murature verticali contro terra compreso il solaio di copertura, quest'ultimo con doppia guaina.

8) PAVIMENTI

I pavimenti dei soggiorni, cucine, bagni, anticamere, camere da letto e disimpegni, per tutti gli alloggi, gres porcellanato di primaria marca.



9) RIVESTIMENTI

I bagni, per un'altezza di cm. 180, saranno rivestiti con piastrelle di ceramica smaltata di primaria marca.

In tutti i locali interni, senza rivestimento in ceramica, sarà posato uno zoccolino in legno ramino tinto rovere, iroko o bianco.

10) INTONACI

Tutte le partizioni degli appartamenti saranno rivestite con lastre accoppiate in gesso rivestito e in gesso fibrato e saranno finite con la stuccatura di tutti i giunti tra lastre adiacenti. Il rivestimento interno delle murature di tamponamento perimetrale sarà finito con il metodo "intonaco a secco" consistente nell'applicazione di lastre in gesso rivestito.

11) IMPIANTO DI RISCALDAMENTO E RAFFRESCAMENTO

Le unità in oggetto saranno dotate di impianto termico (caldo/freddo/ACS) alimentato da pompa di calore con condensazione ad alto rendimento

La gestione dell'impianto sarà di tipo "autonomo" per ogni singola unità. Sistema radiante a pavimento,

12) IMPIANTO IDROSANITARIO



Gli appartamenti saranno dotati di impianto idrico-sanitario alimentato con acqua ad uso potabile proveniente dall'Acquedotto cittadino. Tutte le tubazioni orizzontali in vista e le colonne montanti saranno adeguatamente protette con rivestimento avente funzione isolante, barriera anticondensa e antirumore.

Ogni cucina ha un attacco acqua calda e fredda, uno scarico per lavello ed un attacco indipendente per carico e scarico lavastoviglie, sifone ad incasso a parete e rubinetto con attacco portagomma.

Nei bagni gli apparecchi sanitari sono in ceramica bianca a pavimento della ditta "Ideal Standard" modello "Tesi o Dea", doccia in ceramica e la rubinetteria è della ditta Grohe.



13) IMPIANTO ELETTRICO

L'impianto sarà incassato in tubazione PVC flessibile, conduttori in rame elettrolitico, con circuiti separati per la luce e la forza motrice (F.M.) realizzati secondo le norme CEI.

Per la luce è previsto un punto luce in ogni locale, in ogni disimpegno e sui giardini/patii ogni 4 mt. di lunghezza, interrotto o deviato, due punti luce in ogni bagno e cucina; quattro prese in soggiorno ed in cucina, cinque prese nelle camere da letto n.1 e n.2, una in ogni bagno, e ogni giardino/patio.

Per la F.M. sono previste una presa nell'ingresso, una presa nei disimpegni, una presa nel soggiorno, tre prese in cucina per forno-cucina-lavastoviglie, una presa nelle camere da letto, una presa per lavatrice.

Il frutti saranno del tipo Ticino serie Livinglight con placche "AIR".

14) IMPIANTO FOTOVOLTAICO

In ottemperanza alle vigenti norme in materia di produzione di energia da fonti rinnovabili (DLGS 28/2011) sulla copertura del nuovo edificio è previsto un impianto fotovoltaico indipendente.



15) IMPIANTO VIDEOCITOFONICO - VIDEOSORVEGLIANZA

L'impianto videocitofono comprenderà una pulsantiera esterna completa di telecamera e gruppo fonico in corrispondenza dell'ingresso pedonale nonché un monitor per ogni appartamento.

16) IMPIANTO TELEFONICO

L'impianto telefonico avrà una presa per ogni camera da letto, soggiorno e cucina.

L'impianto telefonico è integrato da una seconda linea per il futuro eventuale collegamento di reti telefoniche a fibre ottiche.

17) IMPIANTO TV CENTRALIZZATO - DIGITALE TERRESTRE E SATELLITARE

L'impianto centralizzato TV permetterà di ricevere il segnale digitale terrestre ed il segnale satellitare che supporta la piattaforma sky, con una presa in ogni soggiorno, camera da letto e cucina.

18) IMPIANTO ANTINTRUSIONE

In ogni appartamento saranno previste tubazioni vuote per la predisposizione

dell'impianto antintrusione:

- perimetrale in ogni cassonetto e sopra ogni porta d'ingresso;
- volumetrica per la zona giorno e per la zona notte.

19) ZONE COMUNI

Camminamenti e vialetti comuni saranno rivestiti in idonea pavimentazione antigeliva e antisdrucchiolo.

N.B.: *Le immagini contenute nella presente descrizione hanno solo scopo illustrativo e non costituiscono elemento contrattuale e la descrizione dei lavori, riportata nel presente allegato, si intende sommaria e schematica, con il solo scopo di individuare e fissare gli elementi fondamentali della costruzione.*